

M

O

D

O

S

A

P

I

E

N

S

# 7-FARKINDALIĞININ FARKINDA OLAN İNSAN

2017 YTONG Mimari Fikir Yarışması

Karmaşık Bir İnsan Ağı Ve Bu Tür Ağlar Aracılığıyla Oluşturduğumuz KURGU, TOPLUMSAL İNŞA Ve HAYALİ GERÇEKLER, Hep Yaşamak İstedığımız, Öte Yandan Kaçmaya Çalıştığımız MODERN ŞEHİR ORGANİZMALARININ Ana Sorunu Haline Geldi. MODO SAPHIENS Tüm Bu Kaostan Kurtulup Özüne Dönmeye Çalışan FARKINDA OLAN İNSANDIR.



KÜÇÜK BARINAKLARDA ÖZGÜR VE BÜYÜK İNSANDAN, BÜYÜK VE GÖRKEMLİ ŞEHİRLERDE KÜÇÜLEN İNSANA ...



# 7-FARKINDALIĞININ FARKINDA OLAN İNSAN

2017 YTONG Mimari Fikir Yarışması

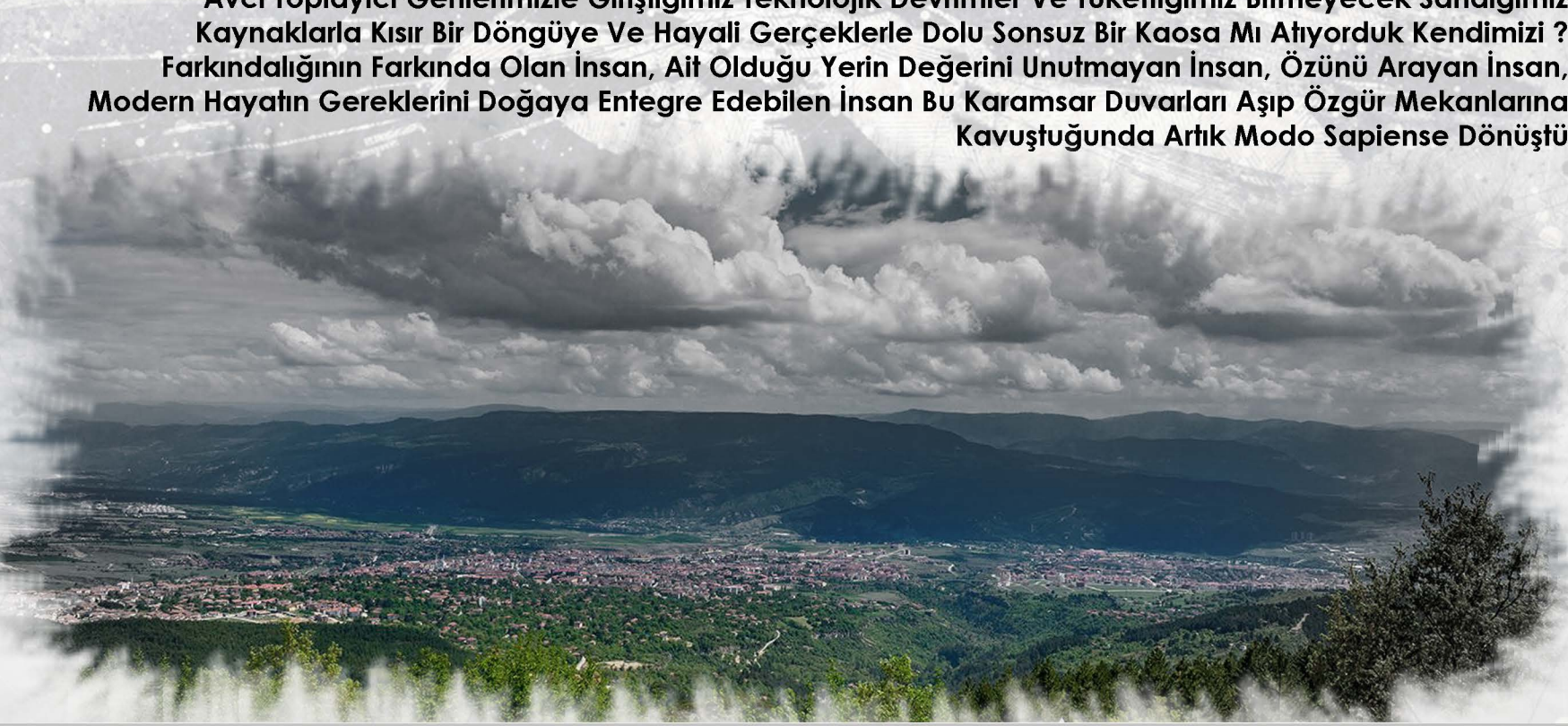
**Binlerce Yıl Önce Rift Vadisinde Başlayan Hikayemiz Alp Dağlarının Doruklarında Ötzi İle, Sibiryada Denisova Mağarasında, İberyada Mağara Duvarlarına El İşareti Bırakırken, Mezopotamya'da Buğday Tohumlarını Yere Atıp Başak Vermelerini Beklerken, Tibetin Yüksek Platolarında Tabiatın Şartlarını Zorlayarak Geliştirdiğimiz, Dönüştürdüğümüz, Sınırlarını Aştığımız Yaşam Mücadelesiyle Şekillendi.**

**Büyük Nehir Kenarlarını Bereketli Toprakları Mesken Tutan Atalarımız Bir Arada Yaşama Ve Var Olma Dürtüsüyle İlk Yerleşim Örnekleri Ur Ve Uruk Şehirlerini Ortaya Çıkardı. Bu Noktadan İtibaren Artık İnsanoğlunun Çizdiği Yolun Ve Hikayesinin Rengi Değişmeye Başladı. Gelişen Zaman İçerisinde Bugün Çok Daha Karmaşık Kurguları Olan Mega Boyutlu Şehir Organizmalarının Bulunduğu Yeni Bir Dünyanın Kapılarında İçeri Girmiş Durumdayız.**

**Doğadaki İnsan Toprağa Temas Eden, Güneşi, Yağmuru Hisseden, Rüzgara Dokunan, Suyu Çıktığı Kaynakta Henüz Tazeyken Tüketen İnsan Özgürdü. Tüm Bu Sonsuz Doku , Renk Ve Olay Örgüsü İçerisinde Yaşama Olan Heyecanını Hiç Yitirmedi. Küçük Barınaklarında Özgür Ve Büyük İnsandan, Büyük Ve Görkemli Şehirlerinde Küçülen İnsanlara ..**

**Neydi Değişen? Büyüyen Ve Gelişen Şehir Bizlere Sunduğu Tüm Kolaylıklara Ve Teknolojik Hızlanmaya Rağmen Neden Hala Bazı Zamanlarda Kendimizi Buraya Ait Hissetmeyen Mutsum İnsanlara Dönüşüveriyorduk. Avcı Toplayıcı Genlerimizle Giriştiğimiz Teknolojik Devrimler Ve Tükettiğimiz Bitmeyecek Sandığımız Kaynaklarla Kısır Bir Döngüye Ve Hayali Gerçeklerle Dolu Sonsuz Bir Kaosa Mı Atıyorduk Kendimizi ? Farkındalığının Farkında Olan İnsan, Ait Olduğu Yerin Değerini Unutmayan İnsan, Özünü Arayan İnsan, Modern Hayatın Gereksinimlerini Doğaya Entegre Edebilen İnsan Bu Karamsar Duvarları Aşıp Özgür Mekanlarına Kavuştuğunda Artık Modo Sapiense Dönüşür.**

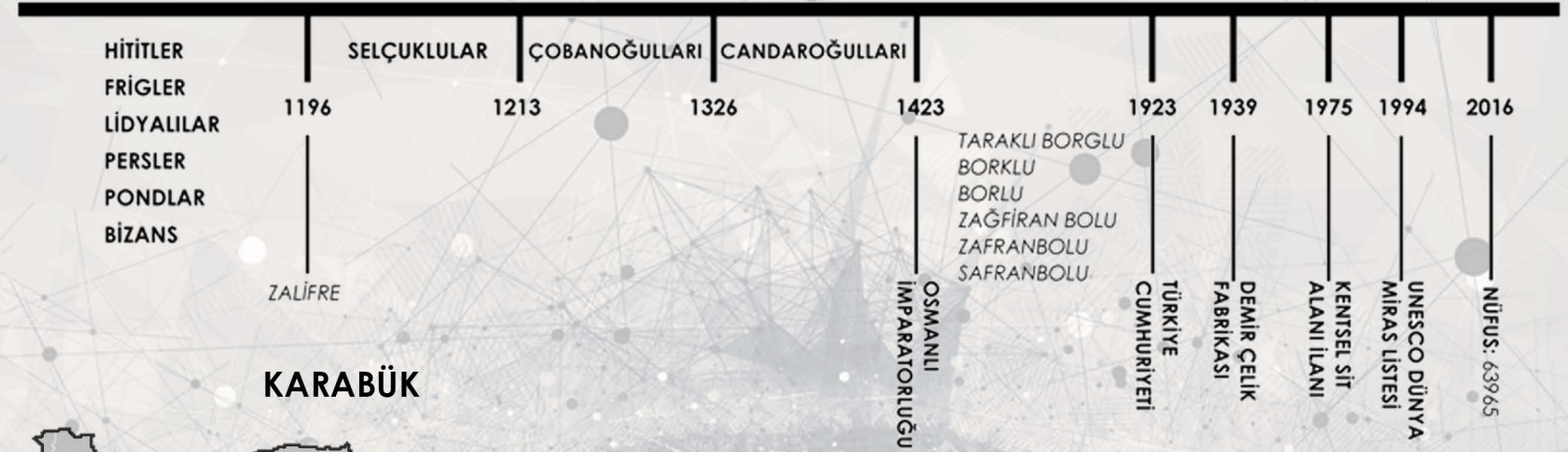
M  
O  
D  
O  
S  
A  
P  
I  
E  
N  
S





## NEDEN SAFRANBOLU ?

### GEÇMİŞTEN BUGÜNE



### KARABÜK



Safranbolu Yüzyıllar Boyunca Tarım Ve Ticaretle Yaşamış Organik Bir Yerleşimken, 1939'da Açılan Demir Çelik Fabrikasıyla Bir Sanayi Kentine Dönüştü. Bereketli Tarlalarında Ki Üzüm, Çeltik, Safran Gibi Ürünler Yetiştirilemez Oldu. Fabrikadan Çıkan Gazlarla Şehrin Havası Kirlendi Yaşam Olumsuz Etkilendi. Şehirleşmeye Bu Kadar Yakın Tarihte Başlayan Bir Yerde Şehirden Uzaklaşmanın Farkına Varıldı.

Uzun Zaman Safranbolu'nun Bir Köyü Olan Karabük. 1927'de Zonguldak'ın İlçesi Durumuna Gelmiştir. 1934'te Açılan Ankara-Zonguldak Demiryolunun Duraklarından Biri Oldu. Yüzölçümü 4109 km<sup>2</sup>'dir. Bartın, Kastamonu, Çankırı, Bolu Ve Zonguldak İlleriyle Komşudur. İlde Karadeniz Ve Karasal İklimlerinin Özellikleri Görülmektedir.

### SAFRANBOLUDA FABRİKANIN AÇILMASINDAN SONRA ZARAR GÖRMÜŞ BİTKİLER



SAFRAN



KAN DAMLASI



ÇAVUŞ ÜZÜMÜ



SIĞIR DİLİ



MANİYE DOMATESİ



ÇELTİK

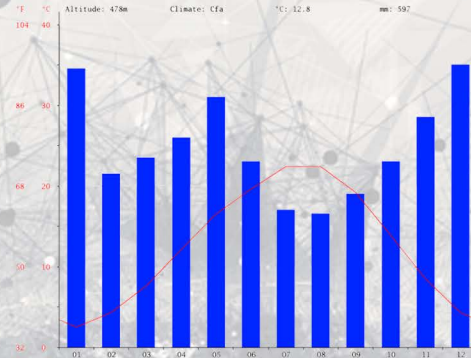
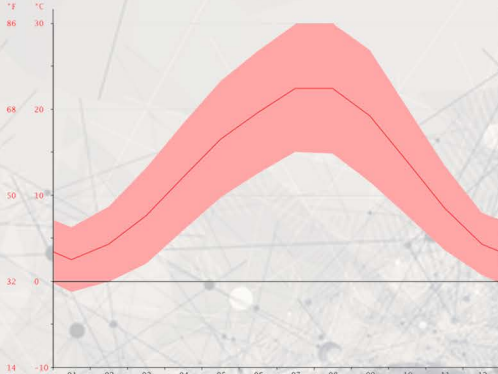


İllüstrasyon: Steven Felmore

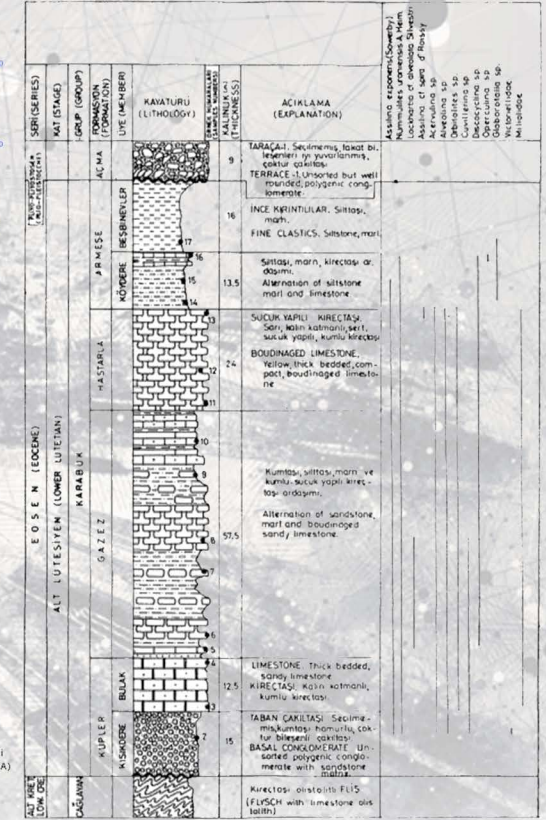


## SAFRANBOLU'DA İKLİM VE JEOLJİK DURUM

Karadeniz Ve İç Anadolu İklimleri Arasında Bulunan Safranbolu'da Yazlar Sıcak, Kışlar Soğuk, Baharlar İlık Ve Serin Geçer. İlkbahar Ve Sonbahar Oldukça Uzunudur. Özellikle Son Yıllarda Yaz Ayları Kurak Geçmeye Başlamıştır, Yağışlar İlkbahar, Sonbahar Ve Kış Aylarında Olur. Yıllık Yağış Miktarı Ortalama 500 Mm, Nem Oranı İse %60 Civarındadır. Yılda Ortalama 35 Gün Kar Yağışı Olur.



## JEOLJİK KATMAN ANALİZİ

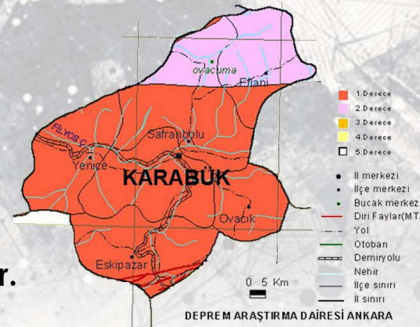


22.4 Sıcaklıkla Temmuz Yılın En Sıcak Ayıdır. Ocak Ayında Ortalama Sıcaklık 2.5 Olup Yılın En Düşük Ortalamasıdır.

33 Mm Yağışla Ağustos Yılın En Kurak Ayıdır. Ortalama 70 Yağış Miktarıyla En Fazla Yağış Aralık Ayında Görülmektedir.

	January	February	March	April	May	June	July	August	September	October	November	December
Avg. Temperature (°C)	2.5	4.3	7.6	12.1	16.5	19.6	22.4	22.4	19.2	13.9	8.5	4.3
Min. Temperature (°C)	-1.3	-0.1	2	5.9	9.7	12.5	15	14.8	11.5	7.8	3.6	0.7
Max. Temperature (°C)	6.3	8.7	13.2	18.4	23.3	26.8	29.9	30	26.9	20.2	13.5	8
Avg. Temperature (°F)	36.5	39.7	45.7	53.8	61.7	67.3	72.3	72.3	66.6	57.0	47.3	39.7
Min. Temperature (°F)	29.7	31.8	35.6	42.6	49.5	54.5	59.0	58.6	52.7	45.7	38.5	33.3
Max. Temperature (°F)	43.3	47.7	55.8	65.1	73.0	80.2	85.8	88.0	80.4	68.4	58.3	46.4
Precipitation / Rainfall (mm)	89	43	47	52	62	48	34	33	38	48	57	70

## KARABÜK DEPREM HARİTASI



Yılın En Kurak Ve En Yağışlı Ayı Arasındaki Yağış Miktarı: 37 Mm Yıl Boyunca Ortalama Sıcaklık 19.9 Dolaylarında Değişim Göstermektedir.

## JEOLJİ

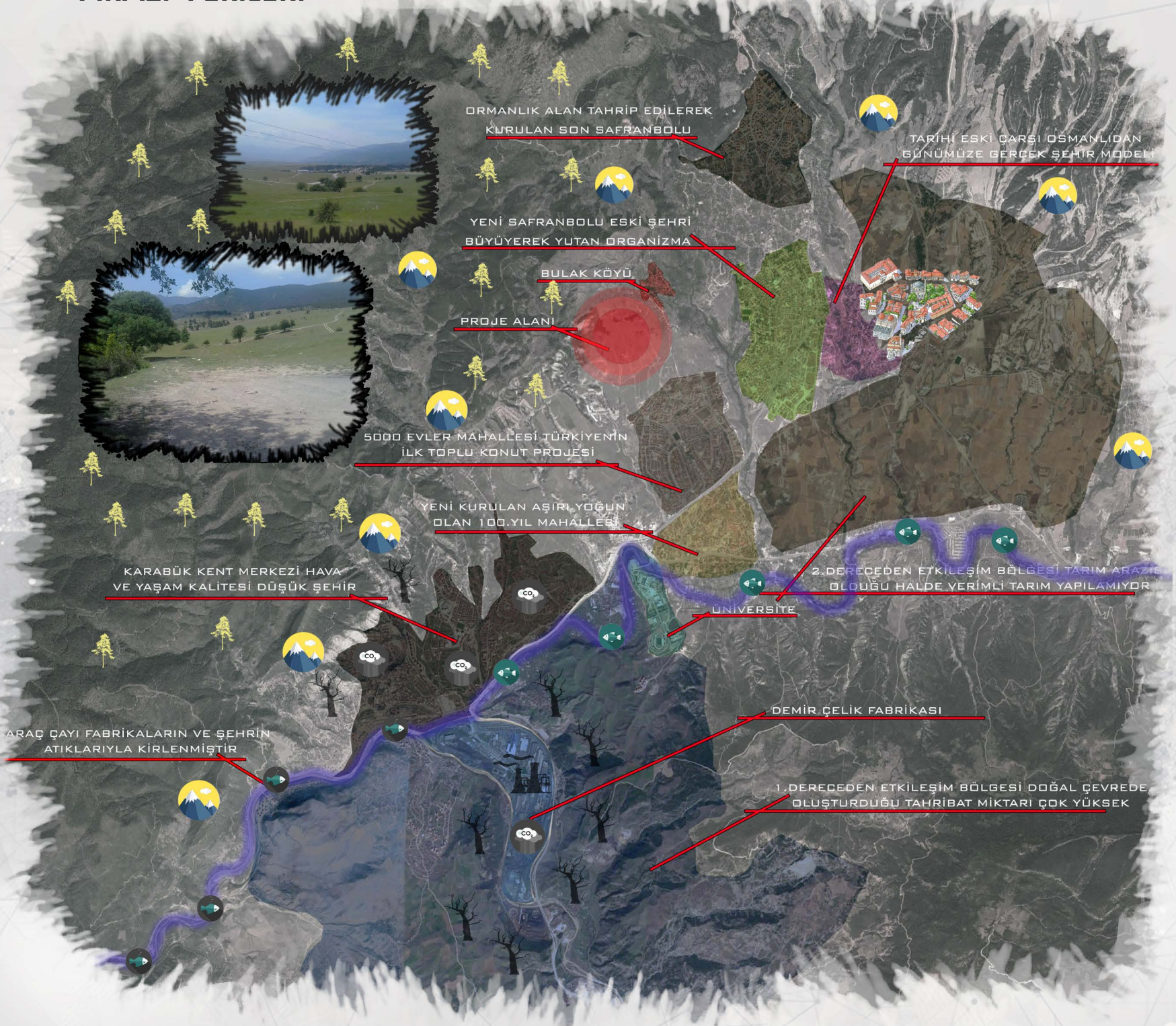
Karabük'te III. Jeolojik Zamanda Oluşan, Kalkerli (Kireçtaşı) Araziler Geniş Yer Kaplar. Kireçtaşları Arasına Killi Ve Kumlu Tabakalar Da Bulunmaktadır. IV. Jeolojik Zamanda (Kuvaterner), Ovacık Çevresindeki Traverteren Alanı Oluşmuştur. Vadiler, Kuvaternerde Akarsuların Gelişip, Plato Yüzeylerini Yarmasıyla Oluşmuştur. Safranbolu Ve Eflani Çevresindeki Kalkerli Arazi, Metamorfizmaya (Başkalaşım) Zengin Mermer Yatakları Oluşmuştur. Eflani'de Mermer Dışında, Çakmak Taşı Ve Kömür Yatakları Da Bulunmaktadır. Ovacık'ta Bol Miktarla Alçı Taşı Bulunmakta, Ara Ara Gnays Ve Bazaltlara Da Rastlanmaktadır. Yenice'de Dolomit Ve Kuvarsit, Eflani'de Kuvarsit Yatakları Bulunmaktadır.



# 7-FARKINDALIĞININ FARKINDA OLAN İNSAN

2017 YTONG Mimari Fikir Yarışması

## ARAZİ VERİLERİ





M

O

D

O

S

A

P

I

E

N

S

# 7-FARKINDALIĞININ FARKINDA OLAN İNSAN

2017 YTONG Mimari Fikir Yarışması

**Avcı Toplayıcı İnsanlığın İlk Durak Yeri Yaşam Hikayemizin İlk Sığınağı Mağaranın Zaman İçerisinde Dönüşüp Geliştiği Basit Çizgilerini Koruyup Bugün Modern Dünyaya Evrilen Konteyner Modüllere Dönüşümü Sağladı. Burada Pratik, Ekonomik Ve Minimal Standartlarda Ortaya Çıkan Sürdürülebilir Modo Sapiens Birimlerine Ulaşıldı.**



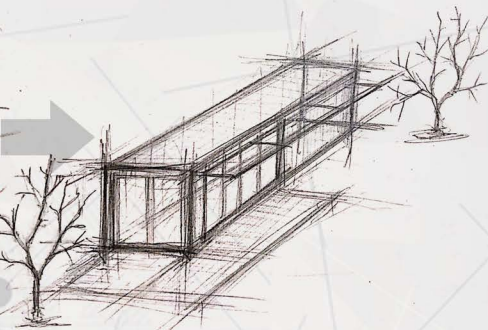
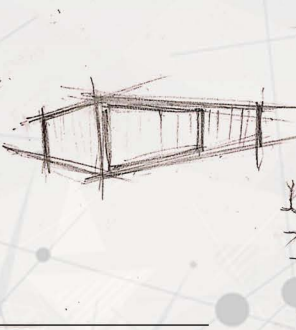
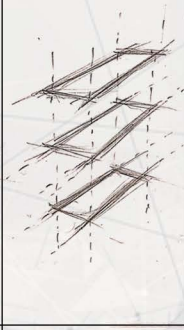
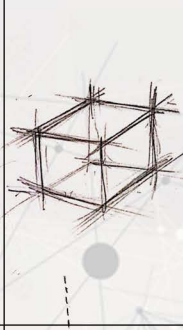
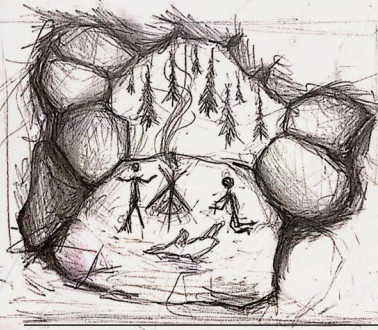
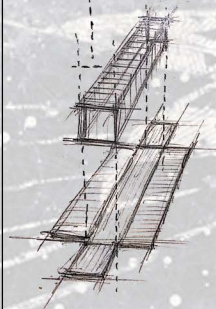
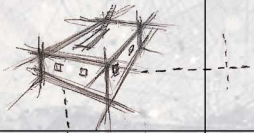
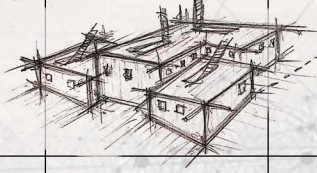


M

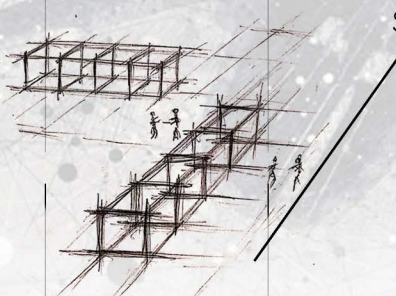
## MAĞARADAN MODÜL BİRİME

## 7-FARKINDALIĞININ FARKINDA OLAN İNSAN

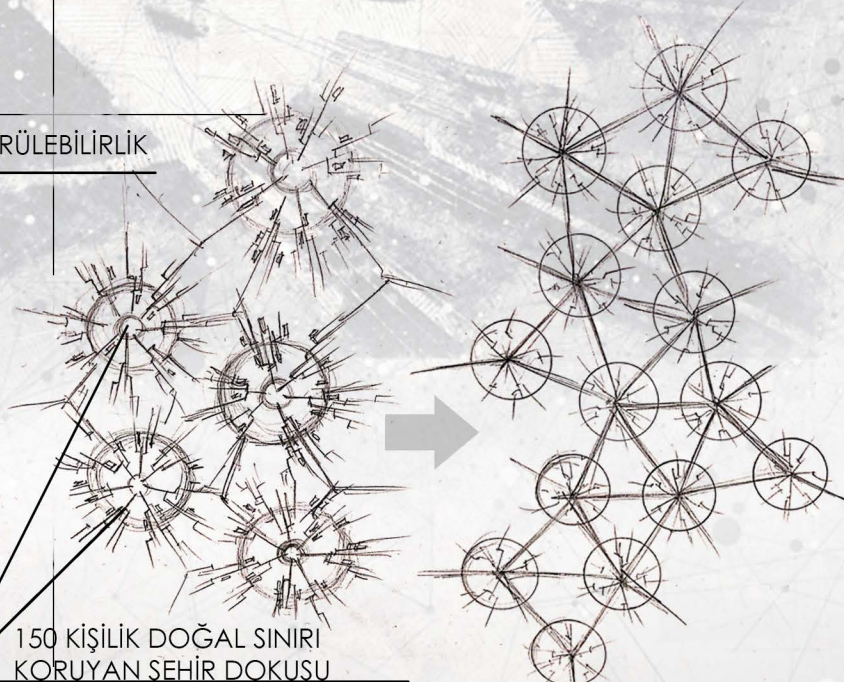
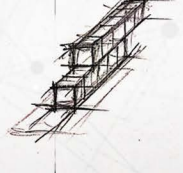
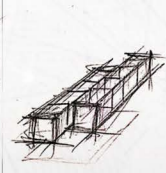
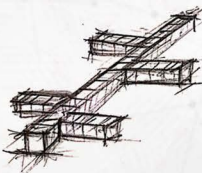
2017 YTONG Mimari Fikir Yarışması

O  
D  
OS  
A  
P

**Sosyal Yaşam İlişkilerinin Yeniden Ele Alıp Bugün Dünyanın Bütün Şehirlerinde Sorun Teşkil Ettiğini Düşündüğümüz Ekonomik Ayrışmayı, Sosyal Dayanışma Ve Kolektif Üretim Çalışmaları İle Yıkarak Üzerine Geliştirilen, Psikolojik Olarak Birbirinden Ayrılan İnsanları Birbirine Yaklaştıran Sosyal İlişkileri Yeniden Ele Alıp Sosyal Sürdürülebilirliği Ortaya Çıkaran Mikro Ölçek Konteyner Modüllerden Makro Ölçekte Kurallı Bir Gelişim Gösteren Şehir Hücreleri Oluşturuldu.**

I  
E  
N  
S

SOSYAL SÜRDÜRÜLEBİLİRLİK



150 KİŞİLİK DOĞAL SINIRI KORUYAN ŞEHİR DOKUSU

ORGANİK ŞEHİR ORGANİZMASI



# 7-FARKINDALIĞININ FARKINDA OLAN İNSAN

2017 YTONG Mimari Fikir Yarışması

M

O

D

O

S

A

P

I

E

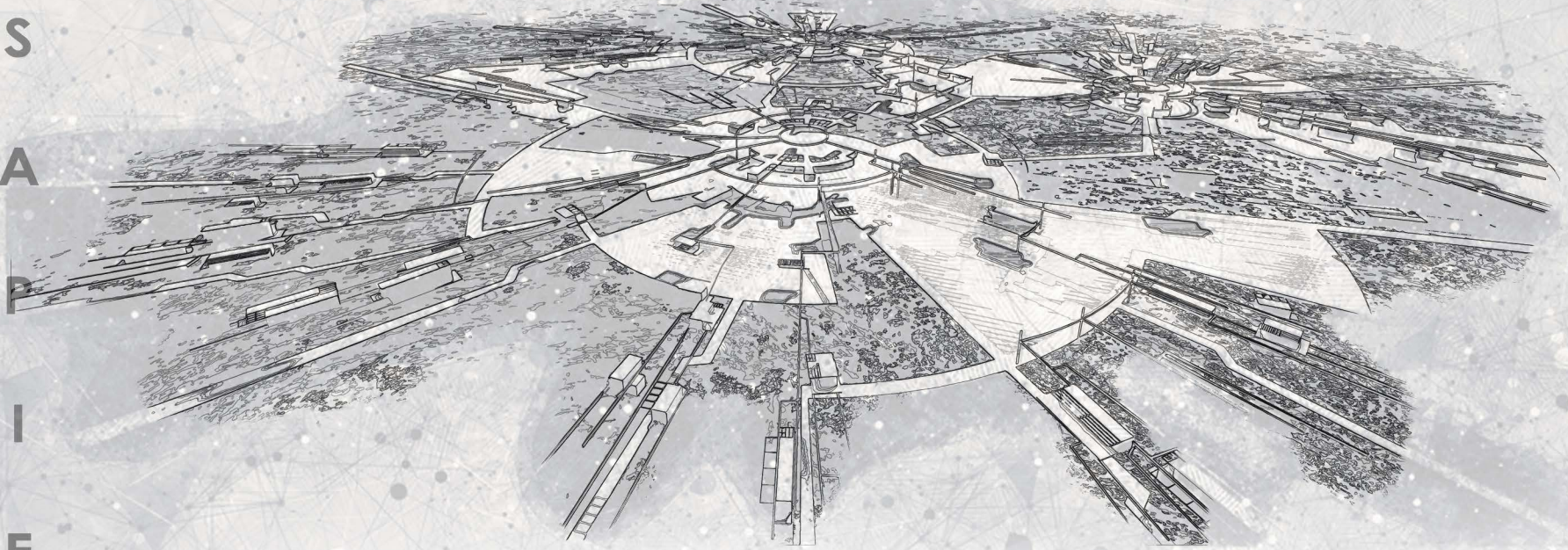
N

S



**Bütün İnsanların Eşit Olabildiği, Dairesel Odak Noktalarında Konumlanan Meydanlardan Sonsuz Ufka Doğru Yayılan Kılcal Akslar Üzerinde, Dairesel Olarak Açılıp Kültür Ağlarının Oluşturduğu Ve Bu Kılcal Akslarda, Meydanlardan Dış Çeperlere Çıkıldıkça Yükselen, Safranbolu'nun Giriş Vadilerinde Sonsuzluğu Yakalayan Strüktür Kendini Gösterdi.**

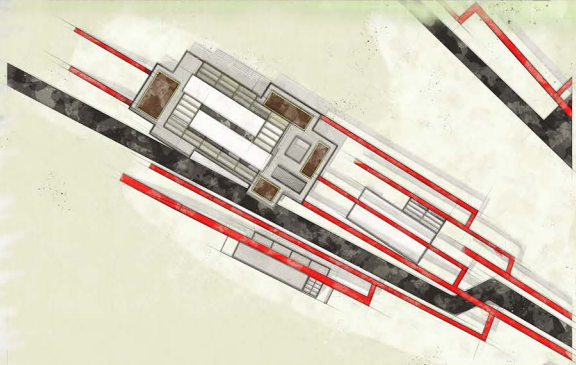
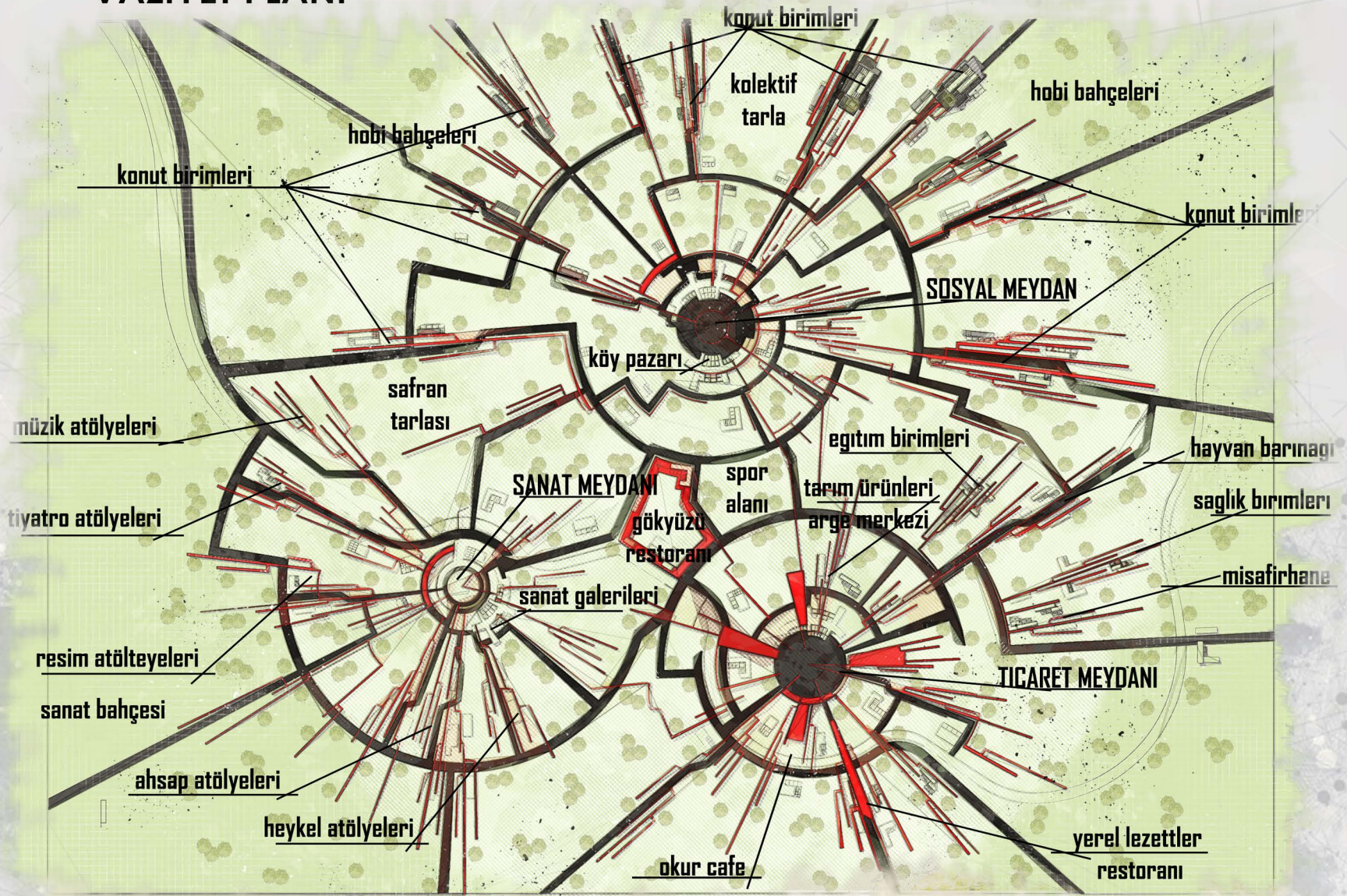
**Strüktüre Yatay Ve Düşey Düzlemlerde Bağlanan Modüler Birimler Kendi İçinde Gelişerek Dış Çeperlerde Yayılım Gösterir. Modüler Birim Sistemi Strüktürün Yükseldiği Bölgeler İle Arasında Kalan Noktalarda Mekansallığa Kavuşturduğu Açık Ve Yarı Açık Alanlardan Güneşe Gökyüzüne Ve Ufka Dokunan Mekanik Sistemi Oluşturur.**



**Mekanik Sistemin Ayrılan Her Bir Kolu Üzerinde Zeminde Peyzaj Ve Hobi Bahçesi Alanları İle Düşey Ve Yatay Düzlemlerde Uzanan Modüller Girintili Alanlarda Korunaklı Hale Geldi. Üç Ana Merkez Daire Etrafında Gelişen Ve Bu Merkezlerin Kesiştiği Bölgelerde Oluşturulan Rekreasyon Alanlarında Kolektif Üretim Merkezlerine Ulaşıldı. Kolektif Üretim Tarlaları Bölgede Yetişen Safran Ve Fabrikanın Gelmesiyle Tamamiyle Kaybolan Üzüm Gibi Çeşitli Tarım Ürünlerinin Organik Şekilde Üretildiği Alanlardır. Projenin Kuzey Ve Kuzeybatı Bölümlerinde Konut Birimleri Yerleştirildi. Konut Birimlerinin Ulaştığı Merkez Meydanlarda Eski Köy Meydanlarına Öykünen Bir Yapı Oluşturuldu. Burada Sosyal Mekanlar Ve Çarşı Birimlerine Ulaşıldı.**



## VAZİYET PLANI





## MODÜLER BİRİMLERİN SÜRDÜRÜLEBİLİR SİSTEMLERİ

- O Enerji ihtiyacının Güneş Enerjisinden Karşlanması İçin Hazırlanmış Güneş Panelleri Aynı Zamanda İki Konteyner Modül Arasına Yerleştirilerek Doğal Aydınlatmadan Da En Üst Düzeyde Yararlanması Sağlandı.



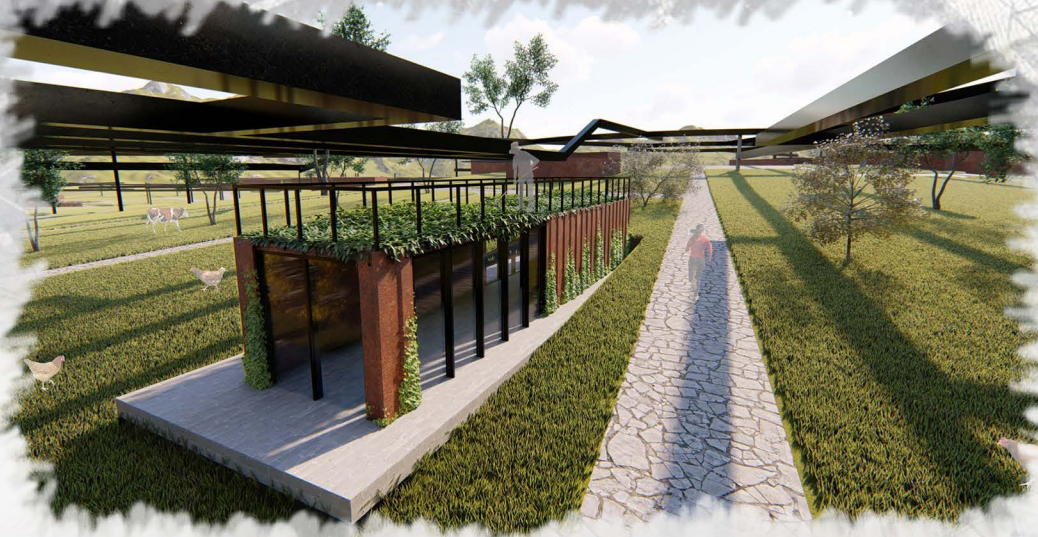
Birimlerin Belli Noktalarına Bireysel Üretim, Bahçeleri Yapıldı. Bu Bahçeler Aracılığıyla Modüler Birimlerin Günlük İhtiyaçlarının Karşlanması Hedeflendi.



Doğal Ahşapla Oluşturulan Güneş Kırıcılara Safranbolu'da Fabrikanın Gelmesiyle Üretimi Tükenme Noktasına Gelen Üzüm Yetiştirilmesi Düşünüldü. Bu Sayede Yapıya Eklenen Her İşlevsel Elemanın Aynı Zamanda Bireysel Üretimi Artırması Hedeflendi.



## KOLLEKTİF ÜRETİM TARLALARI



Projede Öngörülen Kollektif Üretim Tarlaları, Çevreye Zarar Vermeden, Genetik Ataları Olan Homo Sapiens Gibi Toprakla Bire Bir İlişki Kurup Şehrin Stres Dolu Yaşantısından Uzaklaşıp, Dünya İle Yeniden Bağlantı Kurmaya Çalışmaktadır.



M

7-FARKINDALIĞININ FARKINDA OLAN İNSAN

2017 YTONG Mimari Fikir Yarışması

O

PROJE GÖRSELLERİ

D

O

S

A

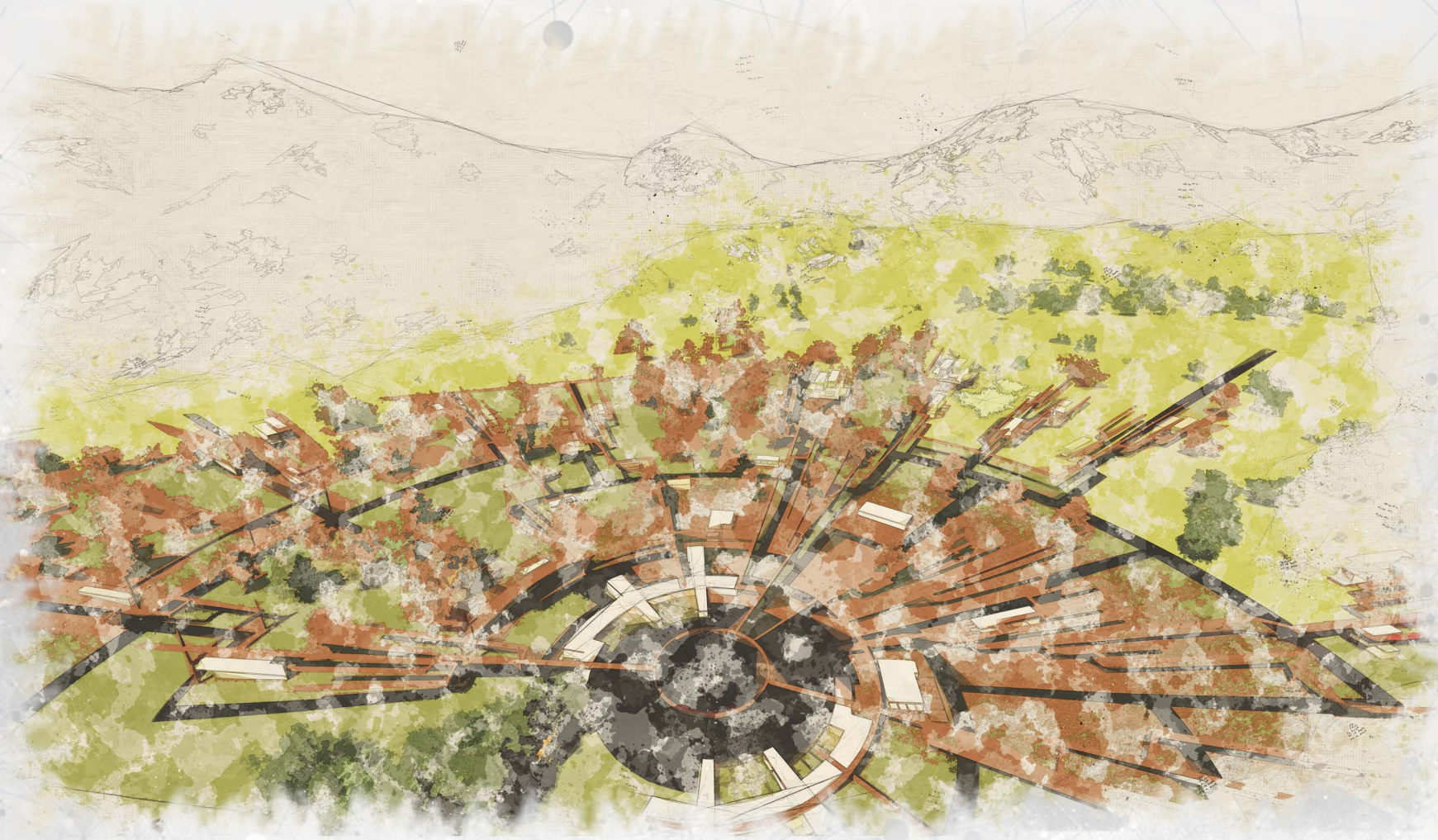
P

I

E

N

S





M

O

D

O

S

S

A

P

I

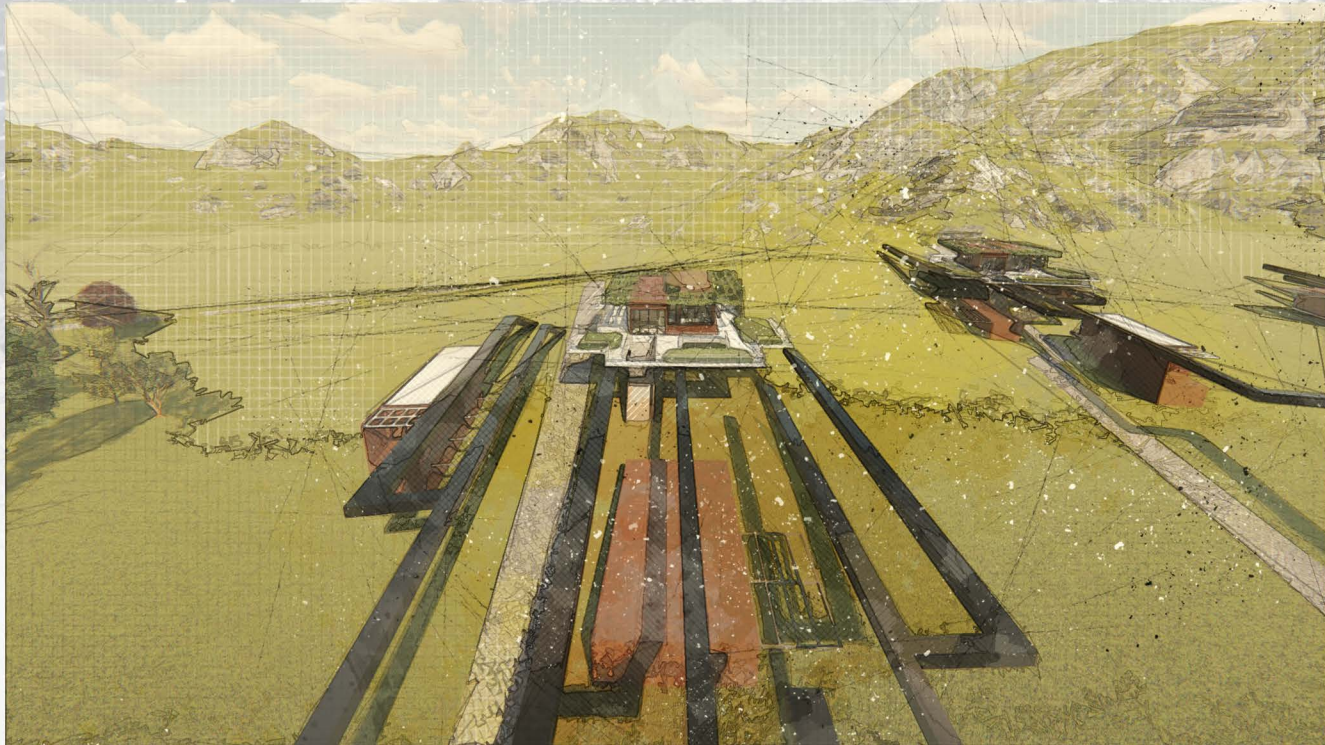
E

N

S

# 7-FARKINDALIĞININ FARKINDA OLAN İNSAN

2017 YTONG Mimari Fikir Yarışması





M

O

D

O

S

A

P

I

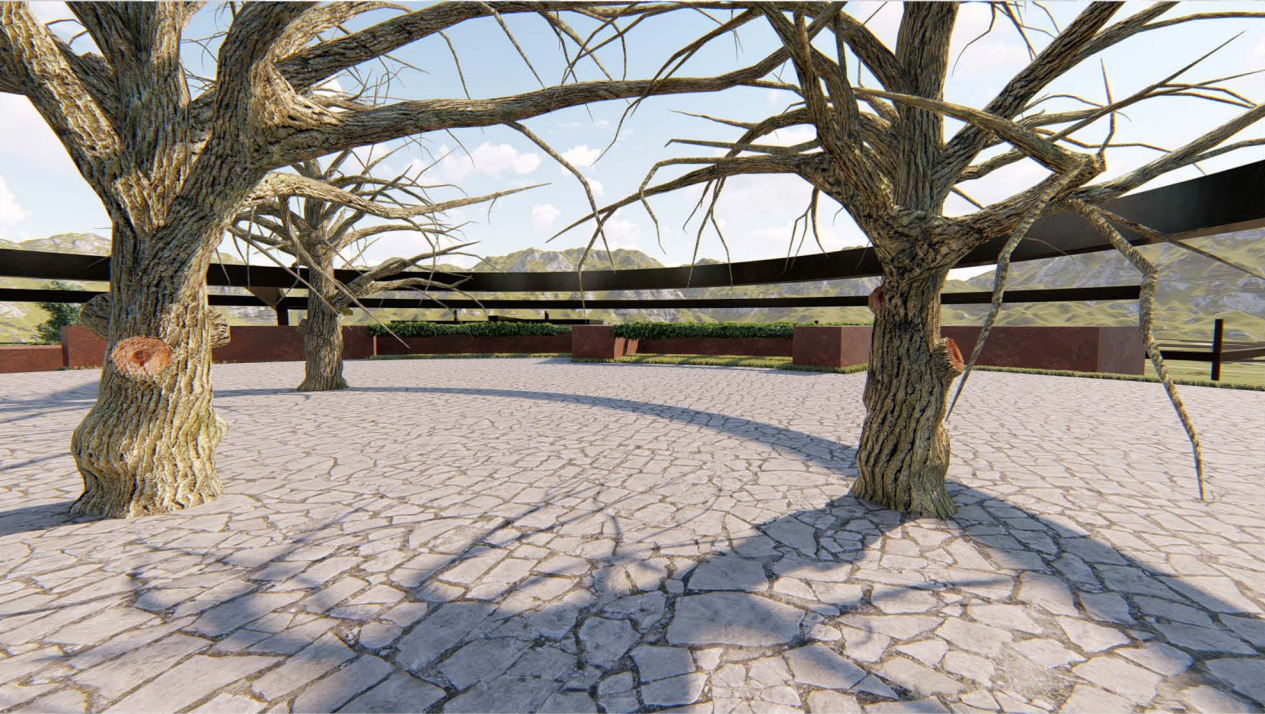
E

N

S

# 7-FARKINDALIĞININ FARKINDA OLAN İNSAN

2017 YTONG Mimari Fikir Yarışması





M

O

D

O

S

A

P

I

E

N

S

# 7-FARKINDALIĞININ FARKINDA OLAN İNSAN

2017 YTONG Mimari Fikir Yarışması





M

O

D

O

S

A

P

I

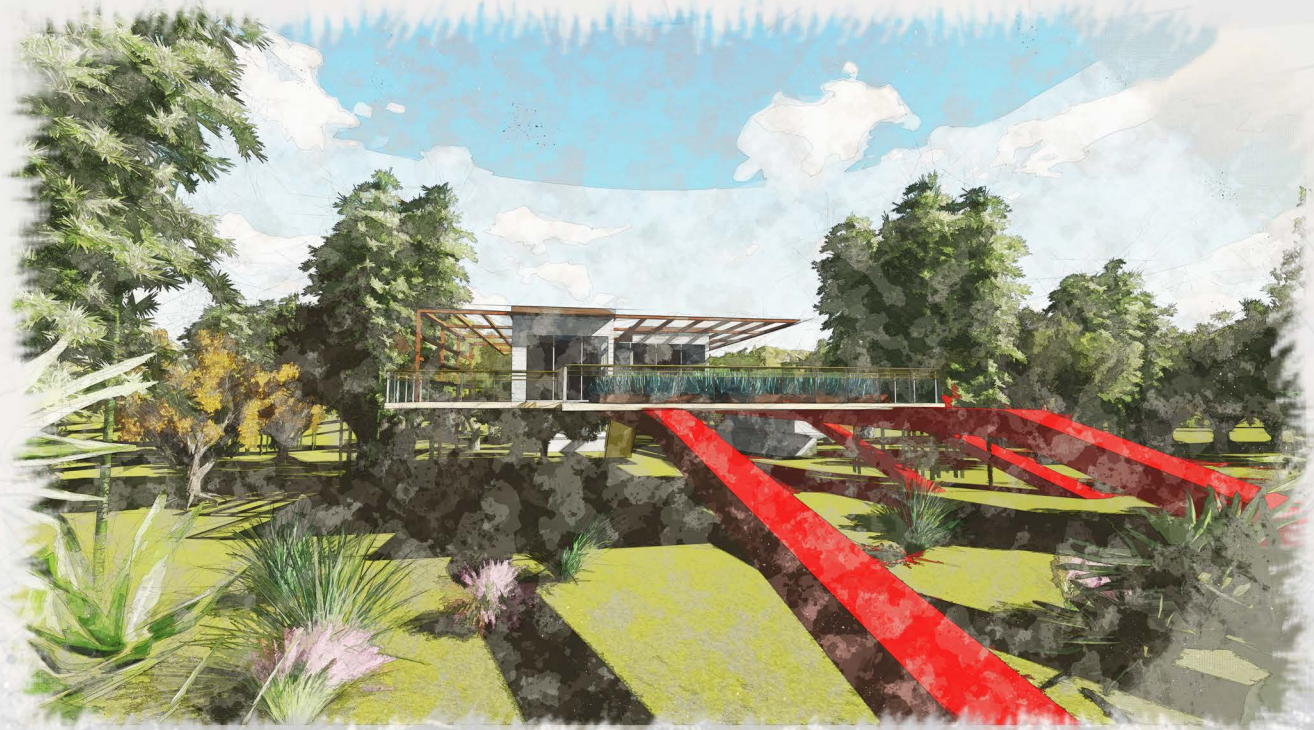
E

N

S

# 7-FARKINDALIĞININ FARKINDA OLAN İNSAN

2017 YTONG Mimari Fikir Yarışması





M

O

D

O

S

A

P

I

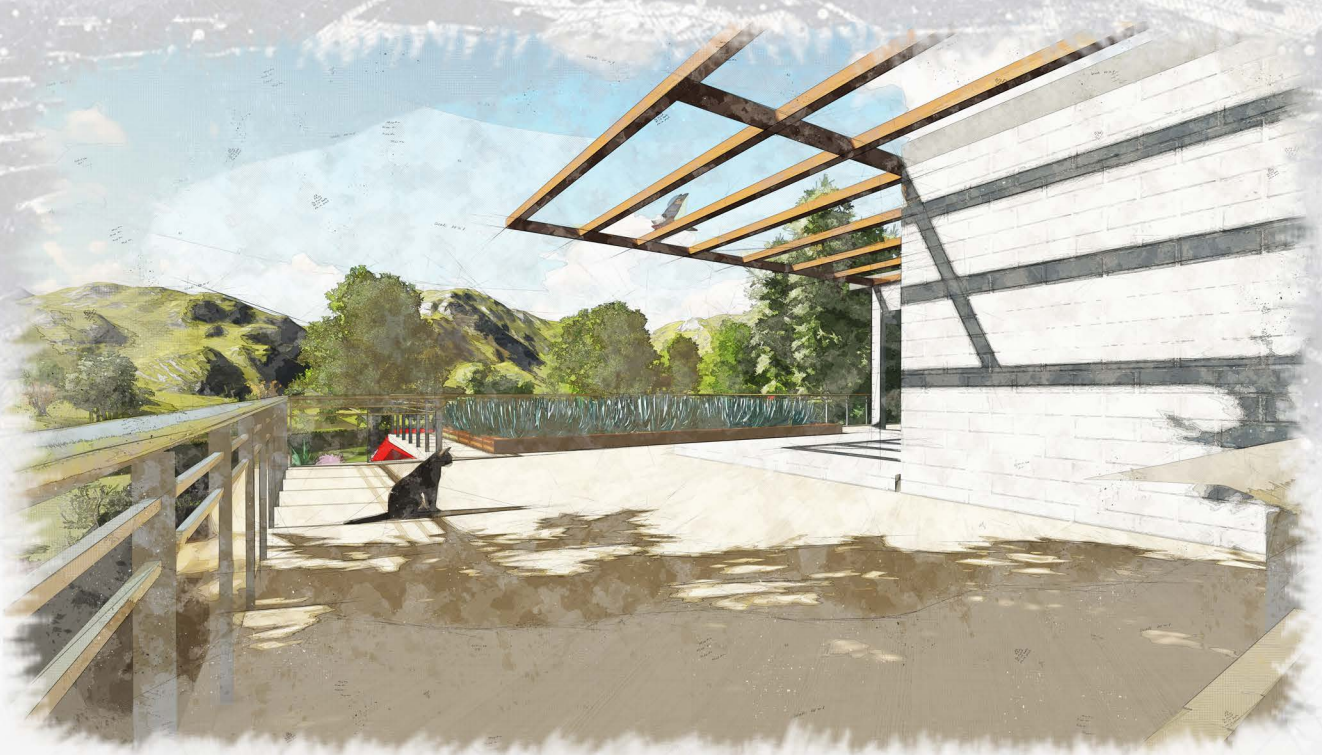
E

N

S

# 7-FARKINDALIĞININ FARKINDA OLAN İNSAN

2017 YTONG Mimari Fikir Yarışması





M

O

D

O

S

A

P

I

E

N

S

# 7-FARKINDALIĞININ FARKINDA OLAN İNSAN

2017 YTONG Mimari Fikir Yarışması

